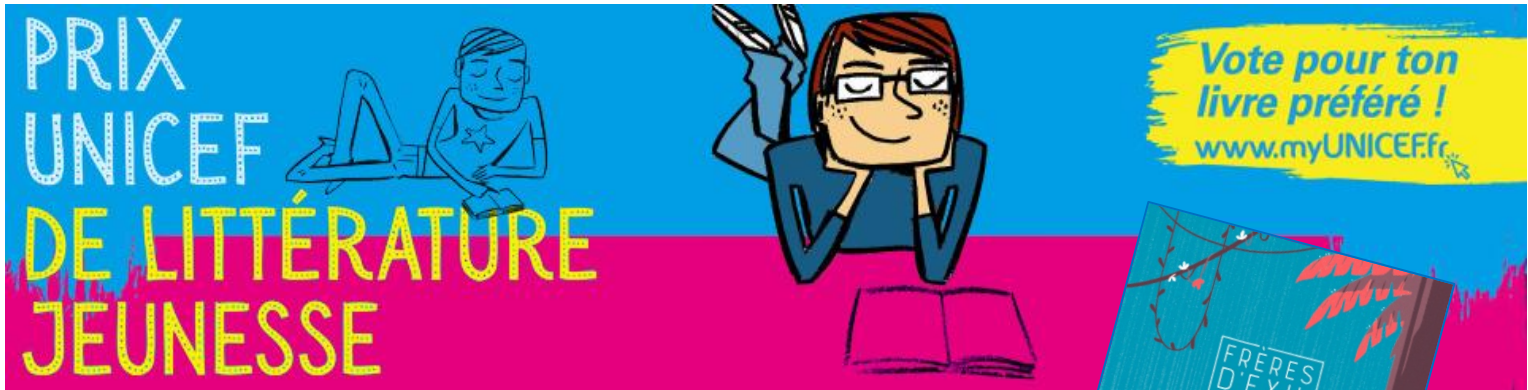


FRÈRES D'EXIL

KOCHKA & TOM HAUGOMAT



« Réfugiés et migrants, du déracinement à l'exil »



RÉSUMÉ

Une île fictive de l'océan Pacifique est en train de disparaître, submergée par l'océan et noyée sous des pluies diluviennes. Une petite fille, Nani, doit embarquer avec ses parents sur l'un des paquebots qui évacue tous les habitants de l'île, et laisser derrière elle sa grand-mère, Moo, et son grand-père, Ipa, immobilisé sur une chaise roulante.

Les lettres que ce dernier lui a confiées vont aider Nani à surmonter les épreuves, à ne pas oublier son île, et à refaire sa vie dans le pays où elle va être accueillie.



Cette fiche pédagogique a été créée en partenariat avec le programme de recherche EnJeu(x), porté par l'Université d'Angers. Ce réseau de recherche se concentre autour de l'étude de l'enfance et de la jeunesse.

Les auteurs du dossier pédagogique :

- **Nadja Maillard -De La Corte Gomez**, MCF sciences du langage et didactique des langues, Université d'Angers, Membre du programme EnJeu(x).
- **Coordination éditoriale : Sarah Le Lay**, volontaire Service Civique, Direction du Plaidoyer et de la Communication à l'UNICEF.



« JE DÉCOUVRE » : LECTURE PARTICIPATIVE

 **Objectif :** s'approprier l'ouvrage

LA TEMPÊTE

- **Mots mêlés :** dans la grille de mots mêlés, retrouvez les noms des principaux personnages présents dans la première partie.

L'héroïne du roman : *Nani*

Son père : *Janek*

Sa mère : *Youmi*

Le petit garçon adopté par ses parents : *Sémeio*

Son grand-père : *Enoha*

Sa grand-mère : *Moo*

Le petit chien de son grand-père : *Kousmine*

Sa poupée : *Kivo*

Les lettres restantes vous permettent de retrouver les trois lettres qui composent le nom du personnage confié à Nani avant qu'elle ne quitte l'île : *Pierre – Lettres – Oiseau en bois.*

confié à Nani avant

K	M	P	I	N	A	N	I
E	O	R	R	E	Y		L
S	O	U	E	T	O	T	R
E	E	S	S		U	O	I
M	S	E	A	M	M	U	E
E	N	B	O	K	I	Y	O
I	J	A	N	E	K	N	I
O	E	N	O	H	A	S	E

- **Un QCM pour vérifier votre compréhension du texte :**

1. Ipa ne veut pas partir de l'île, parce que :

- il est trop fier pour être porté
- il ne sera pas accepté sur le paquebot
- on ne sait pas

2. Nani et sa famille ont été tirés au sort pour quitter l'île

- à bord du premier paquebot
- à bord du deuxième paquebot
- à bord du troisième paquebot

3. Semeio vivait seul avec son grand-père :

- Parce que ses parents l'ont abandonné à la naissance
- Parce que ses parents sont morts
- On ne sait pas

- **Associez chaque mot de la langue parlée par Nani avec sa traduction en français :**

- | | |
|-------------|-----------------|
| a. Ipa | 1. les étoiles |
| b. Semeio | 2. grand-père |
| c. te fètia | 3. un miracle |
| d. te ua | 4. la pluie |
| e. te râ | 5. le soleil |
| f. tahua | 6. des sorciers |

Réponses : a.2 - b.3. - c.1. - d.4. - e.5. - f.6.

LA TRAVERSÉE

- **Un Vrai / Faux pour vérifier votre compréhension du texte**

- Le grand-père de Nani a perdu l'usage de ses jambes dans un accident de voiture **Vrai**
- Pour ajouter « mon Semeio » au début de chaque lettre, « et Ipa Mano » à la fin, Nani a dû les réécrire entièrement. **Faux.** Elle ajoute les mots avec un stylo qu'elle a emprunté à quelqu'un sur le paquebot
- Sur le paquebot, la famille de Nani fait la connaissance de Paiï, Monura et Laiï, une autre famille qui a quitté l'île. **Faux.** Ils étaient déjà voisins sur l'île.

- **Remettez dans l'ordre les événements qui se sont déroulés depuis le début du roman, et que se remémore le père de Nani.**

L'arrivée d'un paquebot déclenchant la panique - l'attente dans les bâtiments du port - La descente folle de la montagne - l'évacuation de l'île sur le pont d'un navire- la maison qui les a abrités – Semeio qu'ils ont adopté – la triste mort d'un grand-père et sa tombe creusée

La descente folle de la montagne – la maison qui les a abrités – l'attente dans les bâtiments du port – l'arrivée d'un paquebot déclenchant la panique – la triste mort d'un grand-père et sa tombe creusée – Semeio qu'ils ont adopté – l'évacuation de l'île sur le pont d'un navire

- **Lettres mêlées**

Remettez dans l'ordre les lettres de ces mots, et vous trouverez les noms de 4 arbustes qui poussent sur l'île de Nani et qui sont mentionnés dans la partie 2.

SISIBUCH – hibiscus

TATIDER – dattier

ARITÉ – tiaré

BILLEGOURVINAI - bougainvillier

LE CONTINENT

- **Un QCM pour vérifier votre compréhension du texte.**

- 1. Le petit chien Kousmine, qu'Enoha a trouvé les quatre pattes brisées au fond du ravin**

- est mort de ses blessures
- est resté paralysé, comme Ipa Enoha
- a pu à nouveau courir

- 2. Deux mois après leur arrivée, les deux familles sont relogées :**

- dans un petit appartement
- dans une maison neuve au cœur d'un petit village
- dans une vieille ferme

- 3. A la fin du roman : qu'advient-il de l'île de Nani et Semeio ?**

- elle est engloutie dans l'océan
- seule la partie sud de l'île est engloutie
- on ne sait pas

- Une fois installés à Tournefeuille, que font Nani et les siens pour garder le souvenir de leur île ?

Nano et Semeio écrivent un cahier – Monura et Youmi chantent des chansons de l'île - Monura raconte les contes de l'île – Monura a peint des hibiscus et des fleurs de tiaré sur certains meubles – Nani a gardé Ipa et Moo « rangés en petit dans l'armoire de son cœur »

- Qui écrit ... à qui ?

Cette dernière partie comporte plusieurs lettres. Retrouvez qui a écrit chacune de ces lettres, et à qui. Pour chaque lettre, relevez une phrase que vous trouvez importante.

Intitulé de la lettre	Qui écrit la lettre ?	Pour qui ?	Une phrase de la lettre que vous trouvez importante
9	Ipa enoha (et Nani a rajouté la signature d'Ipa Mano)	A Nani (et Nani a rajouté le nom de Semeio)	
10	Ipa enoha (et Nani a rajouté la signature d'Ipa Mano)	A Nani (et Nani a rajouté le nom de Semeio)	
11	Ipa enoha (et Nani a rajouté la signature d'Ipa Mano)	A Nani (et Nani a rajouté le nom de Semeio)	
1	Nani	A Ipa et Moo	
Deuxième lettre 1	Semeio	A Ipa Mano	
Lettre commune n°1	Semeio et Nani	A Moo, Ipa et Ipa Mano	



« JE COMPRENDS » : L'ÉCHANGE



Objectif : comprendre les enjeux et réagir aux thématiques à l'œuvre

LES CATASTROPHES ENVIRONNEMENTALES

- **Discussion collective** à partir de questions suivantes :
 - Dans le roman, pourquoi l'île de Nani disparaît-elle dans l'océan ?
 - Dans la réalité, est-ce que des familles doivent, comme celle de Nani, quitter leur maison, leur pays pour des raisons climatiques ou environnementales ?

Pour la **première partie** du débat, on soulignera que le roman donne différentes d'explications :

- Certaines sont plus symboliques : « d'après Monura, si l'île a disparu, c'est que cette fois la mer et les dieux étaient complices. Car pour une raison d'ordre inconnu, nous devons nous en aller »
- Et d'autres mettent plutôt l'accent sur la responsabilité des hommes, et les dégâts qu'ils ont causés sur l'environnement de l'île : « D'après Pai /.../ c'est de la faute des pays développés si avec leur industrie ils ont changé le climat »

La seconde partie du débat pourra être complétée par

- la vidéo sur les réfugiés climatiques :

<http://education.francetv.fr/matiere/developpement-durable/premiere/video/qui-sont-les-refugies-climatiques>

- la fiche thématique suivante sur la lutte contre le changement climatique :

https://www.unicef.fr/sites/default/files/fiche_thematique_changement_climatique_0.pdf



© UNICEF/UNI96687/Asselin/

LA DOULEUR DE L'EXIL

Semeio, Nani, Janek, Youmi et les autres regardent leur île mangée par la pluie s'éloigner. /.../ La gorge serrée et les mains posées sur son cœur /.../ Nani la photographie mentalement pour la garder dans sa tête avant qu'elle ne disparaisse. Et à toute vitesse, comme on dresse un inventaire, elle salue tous ceux qu'elle aime. Elle salue ... »

- Et vous, si vous deviez quitter votre ville ou votre pays, qui ou quoi voudriez-vous photographier dans votre tête comme Nani ?
- Quels sont les trois objets que vous emporteriez comme Nani ? Pourquoi ?

L'ACCUEIL DES RÉFUGIÉS

Comment les habitants des pays qui accueillent les réfugiés réagissent-ils à leur arrivée ? Relevez dans le texte les réactions positives, les réactions négatives vis-à-vis des habitants de l'île de Nani. Qu'en pensez-vous ?

- **Et vous ?**
 - Avez-vous déjà eu dans votre classe des enfants qui, comme Nani et Semeio ont dû quitter leur pays et sont venus habiter en France ? Savez-vous pour quelles raisons ils sont partis ? Parlaient-ils français en arrivant ? Comment les avez-vous accueillis ? Comment les avez-vous aidés ?
 - (variante) Si des enfants qui, comme Nani et Semeio ont dû quitter leur pays et sont venus habiter en France viennent dans votre classe, comment allez-vous les accueillir ? Comment allez-vous les aider ?

LES LECONS DE VIE D'IPA ENOHA

- Dans ses lettres, Ipa donne à sa petite fille de véritables leçons de vie. Il le fait souvent en employant des images, des comparaisons. Comment les comprenez-vous ?

Chaque groupe tire au sort un des extraits des lettres d'Ipa Enoha ci-dessous. Un temps d'échange a lieu au sein du groupe, puis chaque groupe donne ses réactions au message d'Ipa Enoha, explique ce qu'il en a compris, et ce que le message peut apporter à Nani.

« Dans le cœur, on a une grande armoire, Nani, remplie de millions de tiroirs, et tout ce qu'on a appris et aimé est là, bien rangé au fond de soi : les gens, les choses, les animaux et les plantes... même des choses qu'on croit avoir oubliées. Et certaines phrases aussi, Nani ! Et des chants, des odeurs, des mots et des poésies... » (lettre n°1)

« Savez-vous que tout ce qui est vivant part d'une graine ? Réduisez tout à des graines et le monde tiendrait dans un sac ! Savez-vous aussi que toutes les mers du monde communiquent ? alors ne vous sentez jamais étrangers sur une terre étrangère car ce qui est étranger effraie, et la peur fait naître des monstres » (lettre n°6)

« On peut pleurer pendant quelques heures ou pendant quelques jours parce qu'on a une raison, et pleurer quelquefois soulage... Mais vient un moment, ensuite, où il faut ranger ses larmes car les pleurs empêchent l'action. C'est comme la pluie sur l'île. Un peu d'eau permet aux graines d'éclater et aux pousses de germer, et les fleurs sortiront, superbes ! Mais trop d'eau noie les graines qui alors pourriront et aucune pousse n'en sortira » (lettre n°8)

« La vie est ta meilleure amie, Nani ! La vie veut que tu vives ! et pour t'y pousser elle a beaucoup de tours dans son sac. Et pour cela, parfois, elle a recours à la magie. Tu verras, si tu suis cette règle-là, quelque chose d'extraordinaire se passera qui ouvrira la porte à l'espoir. » (lettre n°9)

« La nature aime essayer. Grâce aux animaux et au vent, elle s'arrange pour que les graines des arbres s'envolent au loin, parfois à des kilomètres ! ainsi, on a vu des noix de coco traverser les mers pour conquérir d'autres terres. C'est peut être le sens de ce qui est en train d'arriver. » (lettre n°10)

3

« J'AGIS » : MISE EN APPLICATION

ACTIVITÉS D'ÉCRITURE

- **Le cahier de Nani et Semeio**

Pour qui et pourquoi Nani et Semeio décident-ils de créer leur cahier ?

Que décident-ils de mettre dedans ?

Par petits groupes, créez le cahier Nani et Semeio.

- **Le journal de votre école**

Imaginez que c'est dans votre classe que Semeio et Nani sont accueillis. Pour le journal de l'école, vous rédigez un article où vous les présentez, et où vous racontez l'histoire de leur famille, et celle de leur île.

- **La douleur de l'exil**

Suite à la réflexion entamée dans la deuxième partie au sujet de l'exil et de ce que chacun voudrait « photographier dans sa tête comme Nani » (b/ La douleur de l'exil), écrivez un court texte, comme celui écrit par Kochka lorsque Nani « salue tous ceux qu'elle aime ». Le texte peut être illustré par des dessins ou des photographies.

ACTIVITÉ CRÉATIVE : Le conte de la pierre de l'île engloutie

A la fin du roman, les personnages proposent plusieurs versions du « conte de la pierre de l'île engloutie », choisissez l'une de ces versions, et illustrez-la.

ACTIVITÉ D'ENGAGEMENT

Et vous, que pouvez-vous faire pour lutter contre le réchauffement climatique ? Créez une liste d'engagements et un plan d'action pour sa classe et sa famille.

Ressource : <http://worldslargestlesson.globalgoals.org/>



Fiche enfants

Je découvre : lecture active

1. LA TEMPÊTE

- **Mots mêlés** : dans la grille de mots mêlés, retrouvez les noms des principaux personnages présents dans la première partie.
 - l'héroïne du roman
 - son père
 - sa mère
 - son grand-père
 - sa grand-mère
 - le petit chien de son grand-père
 - sa poupée
 - le petit garçon adopté par ses parents

Les lettres restantes vous permettent de retrouver les trois objets que son grand père confie à Nani avant qu'elle ne quitte l'île.

K	M	P	I	N	A	N	I
E	O	R	R	E	Y	■	L
S	O	U	E	T	O	T	R
E	E	S	S	■	U	O	I
M	S	E	A	M	M	U	E
E	N	B	O	K	I	Y	O
I	J	A	N	E	K	N	I
O	E	N	O	H	A	S	E

• Un QCM pour vérifier votre compréhension du texte

Ipa ne veut pas partir de l'île, parce que :

- il est trop fier pour être porté
- il ne sera pas accepté sur le paquebot
- on ne sait pas

Semeio vivait seul avec son grand-père :

- Parce que ses parents l'ont abandonné à la naissance
- Parce que ses parents sont morts
- On ne sait pas

Nani et sa famille ont été tirés au sort pour quitter l'île

- à bord du premier paquebot
- à bord du deuxième paquebot
- à bord du troisième paquebot

• Associez chaque mot de la langue parlée par Nani avec sa traduction en français :

- | | |
|---------------|-----------------|
| a. Ipa | 1. les étoiles |
| - b. Semeio | 2. grand-père |
| - c. te fètia | 3. un miracle |
| - d. te ua | 4. la pluie |
| - e. te râ | 5. le soleil |
| - f. tahua | 6. des sorciers |

LA TRAVERSÉE

- **Un Vrai / Faux pour vérifier votre compréhension du texte**

- Le grand-père de Nani a perdu l'usage de ses jambes dans un accident de voiture : VRAI/FAUX
- Pour ajouter « mon Semeio » au début de chaque lettre, « et Ipa Mano » à la fin, Nani a dû les réécrire entièrement : VRAI/FAUX
- Sur le paquebot, la famille de Nani fait la connaissance de Paï, Monura et Lai, une autre famille qui a quitté l'île : VRAI/FAUX

- **Remettez dans l'ordre les événements qui se sont déroulés depuis le début du roman, et que se remémore le père de Nani.**

L'arrivée d'un paquebot déclenchant la panique - l'attente dans les bâtiments du port - La descente folle de la montagne - l'évacuation de l'île sur le pont d'un navire- la maison qui les a abrités – Semeio qu'ils ont adopté – la triste mort d'un grand-père et sa tombe creusée

- **Lettres mêlées**

- Remettre dans l'ordre les lettre de ces mots, et vous trouverez les noms de 4 arbustes qui poussent sur l'île de Nani et qui sont mentionnés dans la partie 2

SISIBUCH : _____ TATIDER : _____

ARITÉ : _____ BILLEGOURVINAI : _____

LE CONTINENT

- **Un QCM pour vérifier votre compréhension du texte**

Le petit chien Kousmine, qu'Enoha a trouvé les quatre pattes brisées au fond du ravin

- est mort de ses blessures
- est resté paralysé, comme Ipa Enoha
- a pu à nouveau courir

A la fin du roman : qu'advient-il de l'île de Nani et Semeio ?

- elle est engloutie dans l'océan
- seule la partie sud de l'île est engloutie
- on ne sait pas

Deux mois après leur arrivée, les deux familles sont relogées :

- dans un petit appartement
- dans une maison neuve au cœur d'un petit village
- dans une vieille ferme

- **Une fois installés à Tournefeuille, que font Nani et les siens pour garder le souvenir de leur île ?**

- **Qui écrit ... à qui ?**

Cette dernière partie comporte plusieurs lettres. Retrouvez qui a écrit chacune de ces lettres, et à qui. Pour chaque lettre, relevez une phrase que vous trouvez importante.

Intitulé de la lettre	Qui écrit la lettre ?	Pour qui ?	Une phrase de la lettre que vous trouvez importante
9			
10			
11			
1			
Deuxième lettre 1			
Lettre commune n°1			